



حقوق الشبيبة تحت سن الـ 18 في أماكن العمل



الشغل الصح

حقوق الشبيبة تحت سن ال 18 في أماكن العمل 2024

إعداد: فريق الشبيبة في كيان - تنظيم نسوي

بمرافقة هاجر أبو صالح وليان ديريني - طاقم القسم الجماهيري

الرسومات وتصميم الغلاف: عدن ظاهر

تصميم الكتيب: أمل شوفاني

تحرير لغوي: جوان صفدي

مراجعة قانونية: الحان نحاس داوود، القسم القانوني

كيان تنظيم نسوي

حيفا، 33276

هاتف: 048661890

info@kayanf.org

www.kayanfeminist.org

نُشر بفضل دعم من صندوق مزيروور

المواضيع

- 1-2 مقدمة
- 3 شولازم نعرف؟
- 3 الأجر
- 3-4 موعد دفع الأجر للعامل
- 4 نموذج لقسيمة راتب شهرية
- 5 الاستراحة خلال العمل
- 5 العطلة الاسبوعية
- 5 استرجاع تكاليف المواصلات
- 6 الفحوصات الطبية
- 7 العمل الليلي
- 7 إعلام حول شروط العمل
- 8 سجل ساعات العمل
- 9 أعمال محظورة للشبيبة
- 10 حقي أشتغل في بيئة آمنة وخالية من العنف والتحرّش الجنسي!

بس قبل ما نفوت على هاد العالم خرينا نعرف
لحقونا بالشغل!

لأن الوعي بحقوق العامل/ة

- ✓ بحميك من الاستغلال وبحافظ على حقوقك
- ✓ بحافظ على صحتك وسلامتك بالشغل
- ✓ بعطيك القدرة على مواجهة التمييز والعنف والتحرش الوعي مهم عشان نفوت على بيئة عمل آمنة من جميع النواحي

أجعت عطلة الصيف

مهلك تحت ال 18 وبدك تشتغل اي؟
خطوة هههه! بس خرينا نحكي شوي

الشغل هو كمان خطوة بمشوار التطور
ورح يساهم في بناء مستقبلك ويساعدك في تحقيق طموحاتك

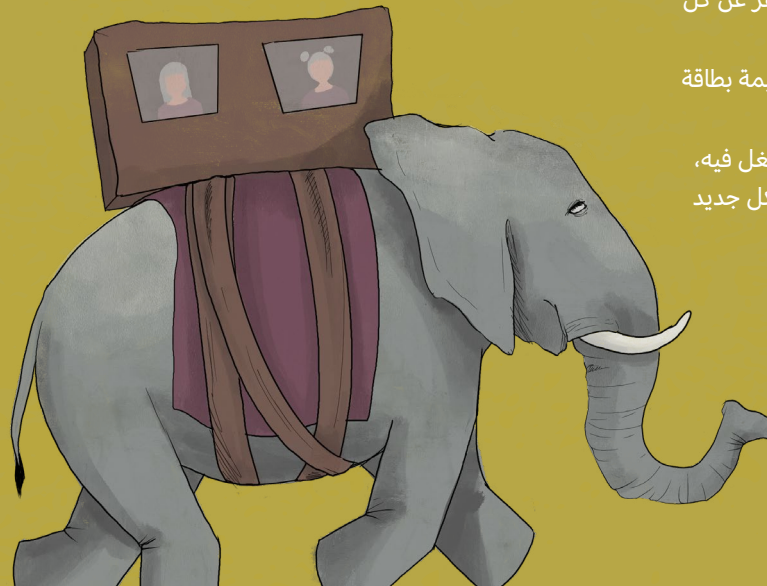


- ✓ الشغل يساعد ببناء شخصية مهنية
- ✓ يساعد بالاعتماد على النفس والاستقلال المادي
- ✓ بعطيك خبرة ومهارات جديدة بتساعدك تلاقى شغل أحسن بالمستقبل
- ✓ برفع ثقتك بنفسك وبقدراتك، وبعلمك المسؤولية والمثابرة
- ✓ شغلك يساهم في بناء المجتمع، وبفتحك أبواب وأفاق جديدة
- ✓ بالشغل منتعرف على أفكار وتجارب مختلفة وعالم واسع من الفرص



الفحوصات الطبية

- ✗ ممنوع تشغيل الشبيبة قبل ما يعملوا فحوصات طبية ويجبوا تصريح صحي من طبيب العائلة اللي بسمح بالتشغيل.
- ✓ في أنواع الشغل اللي بتطلب فحوصات ملاءمة للشغل، لازم التصريح الصحي يكون من طبيب تشغيلي.
- ✓ المشغل ملزم بيعت الشغيلة الشبيبة يعملوا فحوصات طبية، ويحسبلهن ساعات الفحوصات الطبية ساعات شغل.



الاستراحة خلال العمل

- ✓ أبناء وبنات الشبيبة اللي بشتغلوا 6 ساعات باليوم وأكثر، بطلعهن استراحات، مجموعها 45 دقيقة، منها أقل إشي نص ساعة متواصله
- ✓ خلال استراحة مدتها أكثر من نصف ساعة مسموح نطلع من الشغل
- ✓ المشغل مش مجبور يدفعنا أجر وقت الاستراحة، إلا إذا طلب منا تكمل شغل خلال الاستراحة

العطلة الأسبوعية

- ✓ العطلة الأسبوعية للشبيبة العاملة مدتها 36 ساعة متتالية على الأقل، يعني يوم ونص
- ✓ تشغيل الشبيبة في العطلة الأسبوعية ممنوع، والمشغل ما بقدر يجيب تصريح يسمحه

استرجاع تكاليف المواصلات

- ✓ إذا محتاج مواصلات للشغل بطلعنا نسترجع تكاليف السفر عن كل يوم، إلا إذا في سفرات مرتبة من الشغل
- ✓ قيمة الاسترجاع حسب التسعيرة المخفّضة في الباصات، بقيمة بطاقة السفر الشهرية (17 ب1) المحلية أو القطرية، الأرخص بينهم
- ✓ إذا اضطررنا نشتغل في يوم اللي المواصلات العامة ما بتشتغل فيه، زي السبت والأعياد، لازم المشغل يدفعنا لحد 22.60 شيكل جديد ثمن تذكرة سفر زيادة، بالإضافة لبطاقة السفر الشهرية.



العَمَل الليلي

- ✗ ممنوع تشغيل الشبيبة اللي تحت الـ 18 سنة، من الساعة 8 مساء وحتى الساعة 8 تاني يوم الصبح. وخلال عطلة المدارس من الساعة 01:00 بالليل وحتى الساعة 8 تاني يوم الصبح.
- ✓ تشغيل أبناء الشبيبة بعد ساعات العمل المسموحة باليوم، ما يعفي المشغل من دفع أجر ساعات إضافية للعامل.

سجل ساعات العمل

- ✓ لازم يكون عند المشغل تسجيل لساعات العمل ويهتم بتحديثه بسجلات دقيقة عن ساعات العطلة الأسبوعية، وساعات العمل الإضافية، وأجر العمل الإضافي، وأجر العمل في يوم العطلة الأسبوعية.

إعلام حول شروط العمل

- ✓ المشغل ملزم يعطي العامل اللي تحت الـ 18 سنة بلاغ خطي، خلال 7 ايام من بداية الشغل، يشمل فيه: شروط العمل، هوية المشغل، وهوية العامل، تاريخ بداية العمل، مدة العمل إذا تحددت، تفصيل أهم مهامه الوظيفية، اسم المسؤول المباشر عنه، مركبات دفعوات الأجر وموعد دفعها، ساعات العمل اليومية، او ساعات العمل الأسبوعية، ويوم العطلة الأسبوعية للعامل.



حققي أشتغل في بيئة آمنة وغالية من العنف والتحرش الجنسي!

شباب وصبايا، فهم!

- × العنف الجسدي هو كل تصرف فيه أذى مباشر للجسد، أما العنف الكلامي فيشمل، الشتيم، الإهانة، والسخرية والتهديد.
- × التحرش الجنسي في مكان العمل، هو أي تصرف غير مرغوب، وفيه طابع جنسي يخلق جو مش مريح وشعور بعدم الأمان بالشغل؛ مثل التوجهات والتعليقات الجنسية، اللمسات غير المرغوب فيها، الإهانة على أساس الميول الجنسية، الأعمال المشينة أو أي تصرف تاني بولد شعور بالخوف أو عدم الارتياح.
- × التحرش الجنسي مش بس تصرف غير أخلاقي، هو كمان انتهاك لحقوقك في العمل!

من حقا يكون بالشغل بيئة بتحترم كرامتك، وبتعزز شعورك بالأمان

لا تتردد/ي في طلب الدعم والإبلاغ عن أي سلوك غير لائق أو غير قانوني

إذا بحاجة لأي استشارة أو دعم، إحكي معنا

أحنا معك على خط الدعم والطوارئ

في قضايا العنف، التحرش الجنسي، حقوقك في العمل وقضايا الأحوال الشخصية

04-8641904

054-8722166



أعمال محظورة لأبناء الشبيبة

- × ممنوع تشغيل الشبيبة في مجال البناء وفي أي شغل متعلق بالبناء في موقع بناء.
- × شغل اللي فيه نقل أغراض/أجسام من محل لمحل بدون معدّات رفع آلية.
- × شغل اللي فيه تركيب، حفر أو بناء بير، أو حفرة تصريف أو نفق، إصلاحها أو تنظيفها، والشغل داخل شبكة مواسير الصرف الصحي.
- × الشغل في إنتاج ومعالجة متفجرات، ألعاب نارية، آلات تفجير، ذخيرة، والتعامل معها بطريقة أو بأخرى، يشمل تخزينها.
- × تشغيل آلات رفع؛ زي رافعة برجية، رافعة نقالة، رافعة علوية (ونش)، رافعة ثنائية الأعمدة، رافعة للتحميل الذاتي وحفارة.
- × شغل فيه إنتاج ومعالجة مواد سهلة الاشتعال.
- × شغل فيه مواد كيميائية معينة، مثل مبيدات الحشرات المختلفة.
- × شغل اللي فيه خطر صحي، مثل الشغل في أقسام المستشفيات اللي فيها خطر العدوى، والشغل في عيادات ومستشفيات للصحة النفسية.

2. للاستفاضة حول جميع الاعمال المحظورة تشغيل الشبيبة بها يمكنكم الاطلاع على القائمة المدرجة في تعليمات عمل الشبيبة (اعمال محظورة واعمال محدودة للعام 1995 (تقنوت عبودت نوور (عبودت اسرور وعبودت مونبلور)، ت.ش. 1995-1995)

كشغل العصر

حقك يكون شغلك في بيئة آمنة،
خالية من كل أنواع العنف والتمييز
ويكون الشغل محل اللبي محترم كرافتك،
ومحتمسك بالافان.

حقك يوصلك أجرك الكامل حسب القانون
حقك وواجبك تعرفن اي وتحصل اي
كل حقوقك بالشغل.

misereor
ALLY FOR A JUST WORLD

كيان
تنظريه نسوي
KAYAN-FEMINIST ORGANIZATION

+972-4-866-1890 info@kayan.org kayanfeminist.org

kayanfeministorganization kayanfeminist